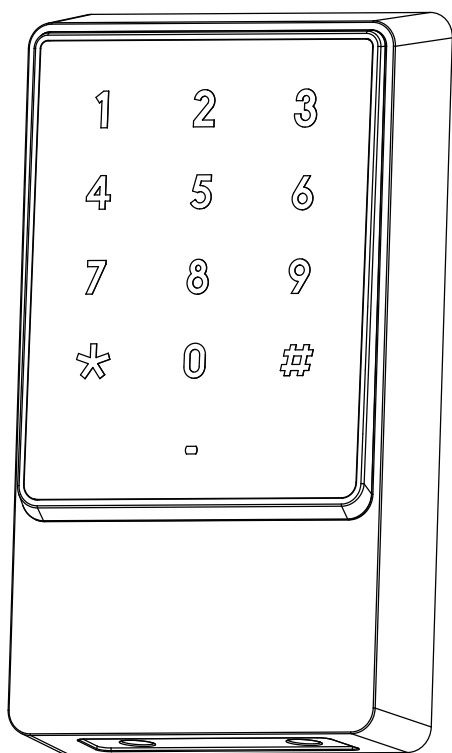


sTouch2

Instalační manuál



1. Úvod, funkce a specifikace :

1.1 Úvod:

sTouch2 ovládá jedny dveře a lze jej propojit s externí čtečkou karet, aby bylo možné realizovat speciální funkce, jako je anti-passback prostřednictvím wiegandového drátu. Může přímo ovládat elektrický zámek, alarm, zvonek u dveří, tlačítko vnějšího výstupu a magnetický spínač dveří. Může číst různé druhy bezkontaktních karet, jako jsou EM, HID, Mifare a CPU současně. 2000 uživatelů, každý uživatel má kartu a heslo. Kromě toho může produkt také nastavit 1 heslo správce, 1 přidávací(add card) kartu, 1 mazací(delete card) kartu, 1 antistresovou kartu a 1 antistresové heslo, snadnou obsluhu a bezpečnější pro uživatele.

1.2 Vlastnosti:

Struktura ze zinkové slitiny, vodotěsný design, plně zalitý, krytí IP65.

Vysoce pevný skleněný panel odolný proti opotřebení, kapacitní dotyková klávesnice. 125kHz integrovaná čtečka karet EM a HID.

13,56 MHz integrovaná čtečka karet Mifare a CPU (ISO14443A).

Podsvícení lze nastavit na Normálně ZAPNUTO, Normálně VYPNUTO nebo Automatický režim. Multifunkční, včetně čtečky karet, samostatného řízení přístupu, anti-passback a různých pracovních režimů, vhodné pro různá místa použití.

1.3 Specifikace :

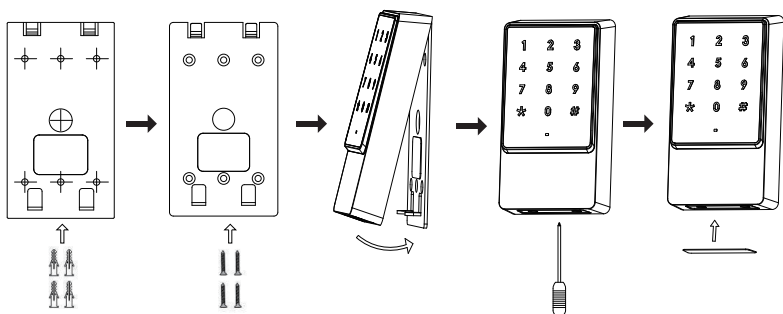
Napájení	DC12~24V
Klídový proud	≤45mA
Čtecí vzdálenost EM & HID karet	5cm
Čtecí vzdálenost karet Mifare a CPU :	2cm
Frekvence	125KHz & 13.56MHz
Formát přenosu čísla karty :	Wiegand 26-37 (HID card výstup wiegand 26-37 bit automaticky)
Keypad output format:	Input a 4-6 digits password, card number output, Single Key a 4 bits output, Single Key a 8 bits output.
Dimension(Height x Wide x Depth):	145x83x26mm
Working Environment Temperature:	-20~60° C
Working Environment Humidity:	0~95% (non-condensing)

2. Installation and Wiring Instruction

2.1 Package List

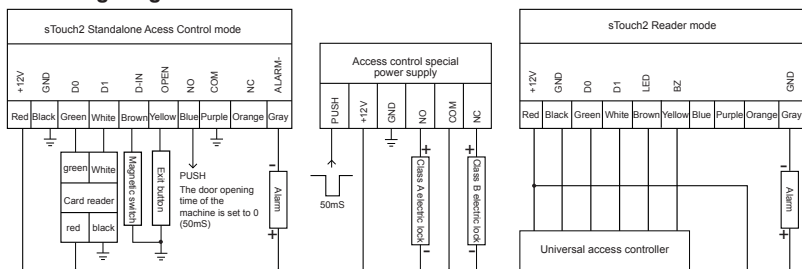
Item	Product Name	Model/Description	QTY	Remark
1	Color box	sTouch2	1	
2	Access controller	sTouch2	1	
3	Instruction Manual	sTouch2 instruction manual	1	
4	Punch sticker	sTouch2	1	
5	Screw Hole Decoration piece	sTouch2	1	
6	Expansion Rubber Bung	Φ6mm×30 mm	4	white
7	Self Tapping Screw	ΦKA3mm×25 mm	4	Zinc plating

2.2 Instalace



- ① Nalepte děrovací lepek na zeď, vyvrtete otvor $\Phi 14$ mm pro vstup a 4 instalační otvory $\Phi 6$ mm s roztečením, poté vložte 4 rozptěšené pryžové tyčky do instalačních otvorů;
- ② Vyšroubujte šrouby proti vypadnutí pod boční stranou produktu pomocí šroubováku, sejměte spodní plášť produktu, porovnejte polohu otevření spodního pláště a upevněte spodní plášť na stěnu pomocí 4 samořezných šroubů;
- ③ Podle zvoleného schématu zapojení zkrátte přívodní vodiče na vhodnou délku a odřízněte přebytečné konce vodičů, připojte systémový vodič skrz zeď nebo do vestavěné krabice podle schématu zapojení jeden po druhém, dávejte pozor, abyste špatné připojení nebo zkrat, jinak může dojít k vyhoření stroje. Po správné kontrole krátce zapněte napájení, abyste vyzkoušeli, zda je indikátor normální a zda bzučák pípá, v opačném případě okamžitě vypněte napájení a znovu zkontrolujte, zda je kabeláž v pořádku. Po správné kontrole nainstalujte víko produktu na zadní kryt na stěnu a upevněte jej pomocí šroubů proti pádu.
- ④ přilepte ozdobný kus na pozici šroubu proti upuštění.

2.3 Wiring Diagram



Elektrické schéma

Poznámka: Elektronický zámek typu A označuje elektrické odemýkání při zapnutí, jako je elektrický zámek ovládaný, elektrický zámek.

Elektronický zámek typu B označuje elektrické odemýkání při vypnutí, jako je magnetický zámek, elektrický zámek.

3. Provoz karet správce

3.1 Add User Card

Přiložte přidávací kartu jednou, čtete několik uživatelských karet nepřetržitě, nakonec přiložte přidávací kartu ještě jednou.

3.2 Delete User card

Přiložte mazací kartu, čtete několik uživatelských karet nepřetržitě, nakonec přiložte mazací kartu ještě jednou.

4. Uživatelské operace

4.1 Použijte kartu k otevření dveří

Jednou načtete platnou kartu uživatele, zámek se otevře.

4.2 Použijte kartu a heslo k otevření dveří

Jednou si přečtete platnou uživatelskou kartu, poté zadejte 4-6místné uživatelské heslo, stiskněte „#“, zámek se otevře.

4.3 Použijte kartu nebo heslo k otevření dveří

Jednou přečtete kartu uživatele, zámek se otevře.
Nebo zadejte 4-6místné uživatelské heslo, stiskněte „#“, zámek se otevře.

4.4 Multi-Card Open Door: režim otevírání dveří musí být kartou režimu, počet otevření dveří více kartami je nastaven na 2-10

Přečtete 2-10krát jinou platnou kartu uživatele (interval by neměl přesáhnout 5 sekund), zámek se otevře.

4.5 Režim spínače elektrického zámku

V normálním režimu bude elektrický zámek po otevření po určitou dobu uzavřen, což se rovná zpoždovacímu spínači

V režimu spínače přepněte stav elektrického zámku jednou pro každou platnou operaci odemknutí a po celou dobu udržujte stav zámku.

4.6 Upravit uživatelské heslo

Stiskněte “*”, přečtete si kartu uživatele jednou, zadejte 4-6 číslic staré heslo #, zadejte 4-6 číslic nové heslo #, opakujte zadejte 4-6 číslic nové heslo#.

Nebo stiskněte „#“, zadejte 1-2000(ID) #, zadejte 4-6 číslic staré heslo #, zadejte 4-6 nové heslo #, opakujte zadání 4-6 číslic nové heslo #.

Poznámka: Uživatelé s heslem musí získat své ID číslo a počáteční heslo od administrátora, pro držitele karet musí úprava hesla poprvé použít režim karty.

5. Alarm Funkce

5.1 Anti-tamper Alarm

Když zapnete funkci alarmu proti neoprávněné manipulaci, pokud je zařízení rozebráno nelegálně, vestavěný bzučák i externí alarm spustí alarm.

5.2 Door Status Alarm

Při spojení se spínačem stavu dveří, pokud jsou dveře otevřeny nelegálně, vestavěný bzučák a externí alarm spustí alarm.

5.3 Anti-stress Alarm

Když jsou dveře nuceny otevřít nelegálními živly:

Přečtete si antistresovou kartu nebo zadejte antistresové heslo #, dveře se otevřou, externí alarm spustí alarm, ale vestavěný bzučák nespustí alarm.

5.4 Cancel the Alarm

Během alarmu proti sabotáži a stavu dveří načtete platnou uživatelskou kartu nebo zadejte heslo administrátora pro zrušení alarmu, pokud nedojde k žádné operaci, alarm se po uplynutí nastaveného času alarmu automaticky zruší.

6. Funkce proti prolomení kódu

Chcete-li zabránit škodlivému prolomení karty a hesla, zkuste zadat neplatné heslo správce, heslo uživatele, heslo proti stresu nebo přečíst neplatnou kartu, a spustíte odpovídající operaci po 10násobných chybách, včetně tří úrovní: neomezený počet chyb, 10krát chyby uzamčeny na 10 minut, alarm 10krát chyby po dobu 1-3 minut.

7. Reset do továrního nastavení

Ve stavu Vypnuto se po zapnutí na 1 sekundu rozsvítí kontrolka oranžově, do 1 sekundy stisknete „*“, uvolníte jej, dokud neuslyšíte dvojitý pípnutí, poté uslyšíte dlouhý pípnutí, přejděte do normálního provozního stavu. Obnovit výchozí tovární nastavení je úspěšně, ale nesmažte informace o uživateli.

8. Hlasová a světelná indikace

Stav provozu	Barva kontrolky	Bzučák
Pohotovostní	Červená	
Klávesnice		Krátké pípnutí
Čtení karty	Zelená	Dlouhé pípnutí
Odemknout	Zelená	Dlouhé pípnutí
Úspěšná operace	Zelená	Dlouhé pípnutí
Operace se nezdařila		3 krátké pípnutí
Zadání hesla	Červená pomalu bliká	
Čtení kart a heslo	Červená pomalu bliká	
Čtení Multi-karty pro otevření	Červená pomalu bliká	
1 st menu	Červená pomalu bliká	
2 nd menu	Oranžová pomalu bliká	
Během nastavení	Oranžová	
Vstup Manažerské karty	Oranžová	Dvě krátká pípnutí
Exit Manažerské karty	Červená	Dlouhé pípnutí
Alarm	Červená bliká rychle	Alarm Voice

9. Admin operace provozu klávesnice:

Vstupte do činnosti správce:

Červená	Červená blikne	Poznámka	Funkce
*	6-8 čísel admin heslo, #	Výchozí:888888	Vstup do admin režimu

Pokud heslo správce není zadáno správně, bude efektivní provozní interval více než 5 sekund a aktuální operace se vrátí do normálního pohotovostního stavu; když správce zadá správné heslo, bude efektivní provozní interval delší než 30 sekund a aktuální operace se přepne do normálního pohotovostního stavu. Během operačního programu stisknete „#“, což znamená potvrzení vstupního čísla, při přidávání nebo mazání operací s kartami to znamená ukončení smyčky operace a návrat k předchozí operaci; Stisknutím tlačítka „*“ pokaždé opustíte provozní stav první úrovně a sledujte barvu indikátoru, abyste věděli, který stav je v současné době ukončen. Následující operace jsou platné pouze po zadání stavu operace správce.

9.1 Basic Operation:

Basic Operation			
Červená Bliká	Oranžová	Funkce	Poznámka
0	6-8 čísel nové heslo, #, opakujte 6-8 čísel nové heslo, #	Změna Admin hesla	
1	Načtěte kartu	přidání 1 karty ²⁾	Otočit provoz ³⁾
	1-2000 (I D) , # , načtěte kartu		
	8 nebo 10 místné číslo karty ¹⁾ , # 1-2000 (I D) , # , 8 nebo 10 místné číslo karty, #		
2	1-2000 (I D) , # , 4-6 čísel uživatelské heslo, #	přidání 1 uživatelské heslo příklad: *88888# 1, 5, #1212#	
	Načtěte kartu	Vymazání 1 karty	Otočit provoz
	8 nebo 10 místné číslo karty, # 1-2000 (ID) , #	Vymazání 1 uživatele	
2	0000, #	Vymazání všech karet a hesel	
3	0, #	Karta k otevření dveří	Výchozí 2
	1, #	Karta a heslo k otevření dveří	
	2, #	Karta nebo heslo k otevření dveří	
4	0, #	Otevřený čas 50 mS	Výchozí 5
	1-99, #	Otevřený čas 1-99S	

Note:

① 8 místné číslo karty, např. 118, 32319, některá karta vynechá přední číslo 118, napsané v 32319, musí kartu číst, aby kartu správně přidala; 10místné číslo karty, například 0007765567, některé karty vynechávají přední číslo 000, napsané v 7765567, a přidají 0 vpředu ke vstupu 0007765567.

② Současné přidání uživatelského hesla 1234 s kartou je toto heslo omezeno na použití úpravy uživatelského hesla, nelze otevřít dveře.

③ Po přidání 1 karty může nepřetržitě přidávat další 1 kartu nebo další 1 uživatelské heslo, aniž by bylo nutné znovu vstupovat do nabídky 1.

přidání uživatele: *88888# 1, 5, #1212# -programování se ukončí stisknutím **

888888 je mastr kod, 1 - je přidávání uživatele, 5 - ID u živatele, 1212 je kod, který se pak zadava 1212#

9.2 Pokročilé operace:

Pokročilá nastavení					
Červená Bliká	Oranžová Bliká	Oranžová	Funkce	Poznámka	
6	1	Načtěte kartu	Nastavení přidávácí (add card) karty		
	2	Načtěte kartu	Nastavení mazací (delete card) karty		
	3	Načtěte kartu	Nastavení anti-stress karty		
	4	8-čísel anti-stress heslo #	Nastavení anti-stress heslo		
	5	0, #		Normální odblokování	Výchozí 0
		1, #		Nastavení režimu přepínání ¹⁾	
	6	1-10, #		Počet otevření dveří s více kartami ²⁾	Výchozí 1
	7	1-2000 (ID číslo) , # , 8 nebo 10 místné číslo karty, # , 1-2000 množství karet, #		Přidání karet se sériovým číslem v dávce ³⁾	
	9	1		Odemknutí správce	Exit automaticky ⁴⁾
Systémové nastavení					
7	0	0-15, #	Adresa zařízení	Výchozí 0	
	1	0, #	Režim čtečky	Výchozí 1	
		1, #	Samostatná kontrola přístupu pro jedny dveře		
		5, #	Režim anti-passback		
	2	26-37, #	Výstupní formát čísla karty	Výchozí 26	

3	0, #	Klíč se 4 až 6 číslicemi + výstup čísla virtuální karty s kódem zařízení	Výchozí 1	
	1, #	Single Key a 4 bitový výstup		
	2, #	Single Key a 8bitový výstup		
4	0, #	Vypnout Alarm®	Výchozí 1	
	1-3, #	Zapnout Alarm na 1-3 minuty		
Nastavení uživatelských možností				
8	1	0, #	Kontrolka normálně nesvítlí OFF ^⑥	Výchozí 1
		1, #	Kontrolka normálně svítí ON	
	2	0, #	Bzučák VYPNUTÝ OFF ^⑦	Výchozí 1
		1, #	Bzučák ZAPNUTÝ ON	
	3	0, #	Osvětlení klávesnice normálně nesvítlí OFF	Výchozí 1
		1, #	Normálně svítí klávesnice ON	
	4	0, #	Osvětlení klávesnice Automatický režim ^⑧	Výchozí 0
		1, #	Vypněte alarm proti neoprávněné manipulaci	
		2, #	Zapněte alarm proti neoprávněné manipulaci	
	5	0,#	Neomezené číslo chyby při zadávání	Default 0
		1,#	10 krát chyba ^⑨ zamčeno na 10 minut	
		2,#	10 krát chyba zadání - alarm na 1-3 minuty	

Note:

- ① Pro každou účinnou operaci odemknutí změníte stav spínače jednou a neustále stav uzamkněte.
- ② Platí pouze v režimu otevírání karet, po nepřetržitém čtení karet 2-10ks otevřete dveře.
- ③ Zařízení vezme jako počáteční data ID číslo a číslo karty, přidá 1 kartu, poté automaticky zvyšuje ID číslo a číslo karty, pokračuje ve zvyšování další karty, dokud nebude přidán zadaný počet karet, ale rostoucí ID číslo nesmí překročit 2000 a vstupní ID číslo + množství karty-1 <= 2000.
- ④ Po odemknutí přejde do normálního provozního stavu.
- ⑤ Když je alarm vypnutý, neplatí pro alarm proti neoprávněné manipulaci, proti stresu a stavu dveří.
- ⑥ Odkazuje na statický stav, provoz v souladu s běžnými pokyny.
- ⑦ Po zadání hesla správce bude bzučák znít normálně.
- ⑧ Jedním stisknutím tlačítka nebo čtecí karty se osvětlení klávesnice vypne po 30s zpoždění. Když však kontrolka klávesnice nesvítlí, znamená to zapnutí klávesnice při prvním stisknutí klávesnice bez jakékoli další funkce.
- ⑨ Spusťte odpovídající operaci po 10 chybách nepřetržitě, včetně: zkuste zadat neplatné heslo správce, uživatelské heslo, antistresové heslo nebo přečíst neplatnou kartu

Různé pracovní režimy aplikace

O zařízení existují 3 pracovní režimy, například režim čtečky, samostatný režim řízení přístupu, režim anti-passback, výchozí samostatný přístupový režim.

Zařízení lze připojit k externí čtečce prostřednictvím Wiegand a realizovat různé funkce.

Informace, jako je číslo karty a heslo, jsou uloženy uvnitř zařízení, externí čtečka je pouze vstupním zařízením pro čtení karty nebo hesla. Externí čtečku lze připojit k více zařízením paralelně, ale funkce je stejná, operace na místním zařízení a externích čtečkách se liší v závislosti na nastavení režimu.

10.1 Režim čtečky karet

Jako čtečka karet má zařízení následující funkce:

Vstupte do činnosti správce			
Červená	Červená bliká	Funkce	Poznámka
*	6-8 místné heslo správce #	Vstupte do provozního režimu správce	Výchozí 888888

Reader Settings

Červená Bliká	Oranžová Bliká	Oranžová	Funkce	Poznámka
0		6-8 místné nové heslo #, opakujte 6-8 místné nové heslo #	Změna admin hesla správce	
7	0	0-15, #	Kód objektu	Výchozí 0
	1	0, #	Režim čtečky	Výchozí 1
		1, #	Samostatný režim	
		5, #	Režim Anti-pass back	
	2	26-37, #	Výstupní formát čísla karty	Výchozí 26
	3	0, #	4-6 digits +facility code virtual card number output	Výchozí 1
		1, #	Single Key a 4bitový výstup	
		2, #	Single Key a 8bitový výstup	
	4	0, #	Vypne Alarm	Výchozí 1
		1-3, #	Spustí Alarm na 1-3 minuty	
8	1	0, #	Kontrolka normálně nesvítlí	Výchozí 1
		1, #	Kontrolka normálně svítí	
	2	0, #	Bzučák vypnutý OFF	Výchozí 1
		1, #	Bzučák ZAPNUTÝ ON	
	3	0, #	Keypad Light Normally OFF	Výchozí 1
		1, #	Normálně svítí klávesnice	
	4	2, #	Osvětlení klávesnice Automatický režim	Výchozí 0
		0, #	Vypnutý anti-tamper alarm	
		1, #	Zapnutý anti-tamper alarm	

Když je úroveň LED nízká, kontrolka se rozsvítí zeleně, úroveň LED stoupá, kontrolka se změní na normální. Když je úroveň BZ nízká, bzučák pípne, úroveň BZ stoupá nebo po 30 sekundách se bzučák přepne na normální. Při použití jako čtečka karet, číslo karty a výstup na klávesnici ve formátu wiegand jsou výstupní data zobrazena nízkou úrovní kabelu D0 a D1, seznam níže:

D0: nízká úroveň znamená 0, zelený kabel.

D1: nízká úroveň znamená 1, bílý kabel.

Šířka pulzu pro nízké napětí je 40uS a interní čas je 2mS.

EM, výstupní formát karty Mifare je wiegand 26-37, kartu HID není nutné nastavovat a automaticky výstup wiegand 26-37 podle formátu karty. Výstupní formát by měl odpovídat připojenému řadiči a výchozí hodnota je wiegand 26.

K dispozici jsou 3 formáty výstupu klávesnice: Formát 0: 4–6 číslic kód zařízení, výstup čísla virtuální karty, zadejte 4–6 číslic heslo, stiskněte „#“, wiegand

Výstup 26-37, 10bitové číslo desítkové karty. Číslo karty následovně, 1-4 bit je kód zařízení, rozsah je 0 až 15, vpředu přidejte „0“, pokud má méně než 4 číslice, 5-10 bit je 4-6 číslic heslo, přidejte „0“ vpředu, pokud má méně než 6 číslic. Například kód zařízení je 15, heslo je 999999, pak číslo výstupní karty je 0015999999, maximální číslo výstupní karty je 0015999999, to je 0xF423FF, k dispozici je výstup ve formátu čísla karty wiegand 26, je možné vidět 0015999999 zobrazený na zařízení 10bitového čísla desetinné karty je správa zadávání hesla snadná.

Formát 1: 4bitový výstup na jednu klávesnici, to znamená stisknout jednu klávesnici, výstup 4Bit dat, odpovídající vztah je uveden níže:

1 (0001) , 2 (0010) , 3 (0011)

4 (0100) , 5 (0101) , 6 (0110)

7 (0111) , 8 (1000) , 9 (1001)

* (1010) , 0 (0000) , # (1011)

Formát 2: 8bitový výstup na jednu klávesnici, to znamená stisknout jednu klávesnici, výstup na 8bitová data, první 4 číslice jsou opakem zadních 4 číslic, odpovídající vztah je uveden níže:

- 1 (11100001) , 2 (11010010) , 3 (11000011)
 4 (10110100) , 5 (10100101) , 6 (10010110)
 7 (10000111) , 8 (01111000) , 9 (01101001)
 * (01011010) , 0 (11110000) , # (01001011)

10.2 Samostatný režim řízení přístupu

V tomto režimu:

Elektrický zámek lze otevřít načtením uživatelské karty nebo zadáním uživatelského hesla na zařízení nebo externí čtečce karet.

Přečtete si antistresovou kartu nebo zadejte antistresové heslo na zařízení nebo externí čtečce karet a otevřete elektrický zámek, externí alarm zazní současně.

10.3 Režim Anti-passback

Anti-passback znamená, že potřebuje číst kartu nejen do místnosti, ale také do místnosti ze stejných dveří, nemůže číst kartu dvakrát nepřetržitě, aby mohla vstoupit do místnosti nebo z ní odejít, zabránit dvěma lidem ve vstupu a výstupu s jednou kartou současně, v tomto režimu: Přečtete si antistresovou kartu nebo zadejte antistresové heslo na zařízení nebo externí čtečce karet a otevřete elektrický zámek, režim anti-passback nebude mít na zařízení vliv, současně zazní externí alarm.

Čtení uživatelské karty na zařízení nebo externí čtečce karet, uživatel musí číst kartu na zařízení poprvé, pokud chce vstoupit do místnosti, uživatel musí číst kartu na čtečce karet podruhé, pokud chce opustit místnost, uživatel musí kartu opakovaně mezi zařízením a externí čtečkou karet, poté můžete vstoupit do místnosti nebo z místnosti.

V režimu anti-passback je uživatelské heslo neplatné.

11 Simple Troubleshooting

Fenomén potíží	Důvod poruchy	Důvod a řešení závady
Čtecí vzdálenost příliš blízko	1. Problém s kvalitou karty 2. Přepněte čtení karty rušení napájení	1. Použijte prosím originální kartu 2. Napájení a samostatná kontrola přístupu musí být připojeny k uzemňovacímu vodiči.
Chyba nastavení hesla uživatele	1. Nastavení hesla neodpovídá specifikaci 2. Nastavení hesla uživatele pod čtečkou karetmode	1. Uživatelské heslo nelze nastavit na 1234 2. Heslo uživatele může mít pouze 4–6 číslic
Po zadání hesla uživatele nelze otevřít dveře	K otevření dveří použijte heslo 1234	1234 je počáteční heslo hesla uživatele a nelze jej použít k otevření dveří, musí se upravit na jiné číslo hesla.
Poplach za normální situace	Když je produkt nainstalován, dochází ke spodnímu prosakování světla.	Pokud je zařízení nainstalováno, spodní část by měla být blízko ke zdi, aniž by došlo k úniku světla.
Po přečtení karty nereaguje	Produkt není v pohotovostním stavu.	Stisknutím tlačítka „**“ opustíte nabídku, indikátor žčervená a přístroj přejde do pohotovostního stavu
Kontrolka klávesnice nefunguje.	Nesprávné nastavení režimu osvětlení klávesnice.	1. Nastavte režim klíčového světla na normální ZAPNUTO nebo automatický 2. V automatickém režimu se kontrolka automaticky vypne bez provozu po 30 s.
Nelze zadat nastavení správce	Zapomínáte heslo správce	Obnovit výchozí tovární nastavení, výchozí heslo správce je 888888. Podmínky použití a parametry je třeba resetovat, aniž by došlo ke ztrátě uživatelských dat.
Jiný fenomén	Ne z výše uvedených důvodů	Uživatelé nemohou problém vyřešit sami, obraťte se na naše profesionální poprodejní servisní personál

sTouch2 Kompletní manuál